



**GİRESUN
ÜNİVERSİTESİ**

**TİREBOLU MEHMET BAYRAK MESLEK
YÜKSEKOKULU**

BİRİM FAALİYET RAPORU

2023 YILI

Tirebolu /Giresun

İÇİNDEKİLER

ÜST YÖNETİCİ SUNUŞU.....	1
I-GENEL BİLGİLER.....	2
A-Misyon ve Vizyon.....	2
B-Yetki, Görev ve Sorumluluklar.....	3
C-İdareye İlişkin Bilgiler.....	5
1-Fiziksel Yapı.....	5
2-Örgüt Yapısı.....	13
3-Bilgi ve Teknolojik Kaynaklar.....	14
4-İnsan Kaynakları.....	16
5-Sunulan Hizmetler.....	19
6-Yönetim ve İç Kontrol Sistemi.....	20
II-AMAÇ VE HEDEFLER.....	21
A-Amaç ve Hedefleri.....	21
B-Temel Politikalar ve Öncelikler.....	22
III-FAALİYETLERE İLİŞKİN BİLGİ VE DEĞERLENDİRMELER.....	23
A-Mali Bilgiler.....	24
1-Bütçe Uygulama Sonuçları.....	24
2-Temel Mali Tablolara İlişkin Açıklamalar.....	24
3-Mali Denetim Sonuçları.....	24
B-Performans Bilgileri.....	25
1-Akademik Faaliyet ve Proje Bilgileri.....	25
2- Akademik Performans Sonuçları Tablosu.....	27
3-Performans Sonuçlarının Değerlendirilmesi.....	28
4-Performans Bilgi Sisteminin Değerlendirilmesi.....	28
IV-KURUMSAL KABİLİYET VE KAPASİTENİN DEĞERLENDİRİLMESİ.....	28
A-Üstünlükler.....	28
B-Zayıflıklar.....	28
V-ÖNERİ VE TEDBİRLER.....	29
İÇ KONTROL GÜVENCE BEYANI.....	30

- Tablo 1: Yönetmelik ve Yönergeler Tablosu
- Tablo 2: Toplam Alan/Mülkiyet Durumu
- Tablo 3: Kapalı Alanların Kullanım Amacına Göre Dağılımı
- Tablo 4: Eğitim Alanı Sayıları
- Tablo 5: Eğitim Alanlarının Dağılımı
- Tablo 6: Yemekhane ve Mutfaklar
- Tablo 7: Kantin/Kafeterya
- Tablo 9: Toplantı/Konferans Salonları ve Faaliyet Sayısı
- Tablo 10: Spor Alanları
- Tablo 11: Hizmet Alanları
- Tablo 13: Tesis, Makina ve Cihazlar Grubu Tablosu
- Tablo 15: Demirbaşlar Grubu Tablosu
- Tablo 16. Bilgisayarlar
- Tablo 18: Kütüphane Kaynaklarının Dağılımı
- Tablo 20: Toplam Personel Dağılımı
- Tablo 21: Yönetici Personel Dağılımı Tablosu
- Tablo 22: Akademik Personelin Dağılımı
- Tablo 23: Akademik ve İdari Personelin Birim Dağılımı
- Tablo 35: Akademik Birim Bilgileri
- Tablo 37: Öğrenci Sayıları (Birim Bazlı)
- Tablo 41: Yatay ve Dikey Geçiş ile Üniversitemize Gelen Öğrenci Sayısı
- Tablo 42 : Uluslararası öğrenci sayıları
- Tablo 43: Birim Bazlı Öğretim Elemanı/Öğrenci/Mezun Sayılarına İlişkin Veriler
- Tablo 49: Yürütülen Soruşturmlar
- Tablo 53: 2022 Yılı Sertifika ve Hizmet içi Eğitim Programları
- Tablo 54: Eğitimcilerin Eğitimi Programı
- Tablo 66: Faaliyet Bilgileri Tablosu
- Tablo 67: Beslenme Hizmeti
- Tablo 78: Ekonomik Sınıflandırmanın Birinci Düzeyinde Ödenek ve Harcamalar
- Tablo 79: 2022 Yılı Bütçesinin Ekonomik Sınıflandırmanın İkinci Düzeyine Göre Gerçekleşmesi
- Tablo 81: Tüketime Yönelik Mal ve Malzeme Alımları Ekonomik Kodunun Dördüncü Düzey Harcamaları
- Tablo 84: Ekonomik Kodun Birinci Düzeyine Göre Ödenekler
- Tablo 86: Kurumsal Mal ve Hizmet Alımlarına İlişkin Veriler
- Tablo 90: Bütçe Performans Göstergesi Sonuçları

YÖNETİCİ SUNUŞU

Tirebolu Mehmet Bayrak Meslek Yüksekokulu, 2547 sayılı kanununun 2880 sayılı kanunla değişik 7/d-2 maddesine göre 28/03/1994 tarihinde iki programla (İşletmecilik, Bilgisayarlı Muhasebe ve Vergi Uygulamaları) Karadeniz Teknik Üniversitesine bağlı bir birim olarak kurulmuştur. Yüksekokulumuz 1994-1905 eğitim öğretim yılında Bilgisayarlı Muhasebe Vergi Uygulamaları” adı olan programların isimleri “İşletme ve Muhasebe” olarak değiştirilmiştir.

2001-2002 eğitim ve öğretim döneminde “Bankacılık ve Sigortacılık”, 2003-2004 eğitim öğretim döneminde de “Pazarlama Bölümü”, 2006-2007 eğitim ve öğretim döneminde de “Turizm ve Seyahat İşletmeciliği Bölümü”, 2012-2013 döneminde de “Maliye Programı” açılmıştır. Yüksekokulumuz 2006 yılında kurulan Giresun Üniversitesinin bir birimi olduktan sonra Yüksekokulumuzda 2008-2009 eğitim-öğretim yılından itibaren teknik programlar açılmaya başlamış buna bağlı olarak “Su Ürünleri”, “El Sanatları” ve “Bilgisayar Teknolojileri ve Programlama” programları açılarak öğrenci alımıyla filen eğitim ve öğretime başlamıştır.

2007-2008 öğretim yılında Yüksekokulumuzda ikinci öğretim programları da açılarak eğitim öğretime başlanılmıştır. İkinci öğretim ilk kez 2007-2008 öğretim yılında İşletme Programı ile başlamış. 2008-2009 öğretim yılında ise Pazarlama, Bankacılık Sigortacılık ve Turizm ve Seyahat İşletmeciliği programları 2 öğretime açılmıştır. 2009-2010 öğretim yılında İkinci Öğretim Su Ürünleri programı açılmış fakat kayıt olan öğrenci sayısı 4 olduğundan bu öğrenciler birinci öğretime kaydırılmış ve eğitim öğretime bu şekilde devam edilmiştir 2010-2011 öğretim yılında ise İşletme, Muhasebe ve Pazarlama programlarının 2 öğretime kapatılmıştır. 2010-2011 öğretim döneminde açılan El Sanatları 2 öğretim programı yine aynı öğretim döneminde kapanmıştır. 2012-2013 öğretim döneminde Maliye (II Öğretim) ve 2015-2016 öğretim döneminde de Elektrik Üretim. İletim ve Dağıtım Programları öğrenci almaya başlamıştır. Yüksekokulumuzun kuruluşundan bu güne kadar açılan programlar ile eğitim öğretime başlanan dönemler aşağıdaki tabloda verilmiştir.

Yüksekokulumuza bağlı olarak hizmet veren Doğan Kent Veysi Akın Koloğlu ek hizmet binamızın 3, 4 ve 5. katları ilçede yaşanan sel felaketi sonrasında Milli Eğitim Müdürlüğüne tahsis edilmiştir. Fiziki bilgiler buna göre hazırlanmıştır.

Ocak-2023

Öğr.Gör.Refik YILMAZ
Yüksekokul Müdürü V.

Eđitim Öğretim Verilen Bölüm Adı	Eđitim Öğretim Verilen Program Adı	Öđrenci Alınarak Eğitim Öğretim Verilmeye Bařlanılan Dönem
Muhasebe ve Vergi Bölümü	Muhasebe ve Vergi Uygulamaları Programı	1994-1995
Finans, Bankacılık ve Sigortacılık Bölümü	Bankacılık ve Sigortacılık Programı	2001-2002
	Maliye Programı	2012-2013
Seyahat-Turizm ve Eđlence Hizmetleri Bölümü	Turizm ve Seyahat İşletmeciliđi Programı	2006-2007
El Sanatları Bölümü	Geleneksel El Sanatları Programı	2008-2009 (Öđrenci alımı durdurulmuřtur)
	Kuyumculuk ve Takı Tasarımı Programı	2016-2017 (Henüz öđrenci alınmamıřtır.)
Bilgisayar Teknolojileri Bölümü	Bilgisayar Programcılıđı Programı	2008-2009
Yönetim ve Organizasyon Bölümü	Sađlık Kurumları İşletmeciliđi Programı	2019-2020
Ulařtırma Hizmetleri Bölümü	Posta Hizmetleri Programı	2019-2020
	Ulařtırma ve Trafik Hizmetleri Programı	2017-2018 (Henüz öđrenci alınmamıřtır.)
Elektrik ve Enerji Bölümü	Elektrik Üretim, İletim ve Dađıtım Programı	2015-2016 (Dođankent ilçesindeki ek binada eğitim verilmektedir.)
	Alternatif Enerji Kaynakları Programı	2019-2020 (Dođankent ilçesindeki ek binada eğitim verilmektedir.)

TİREBOLU MEHMET BAYRAK MYO ÖRGÜN ÖĐRETİM PROGRAMLARI

I- GENEL BİLGİLER

A- Misyon ve Vizyon

Misyon

- ✓ Cumhuriyetin temel ilkelerini ve millî değerleri içselleştirmiş, toplumsal sorunların farkında ve çözüm üreten kuşaklar yetiştirmek,
- ✓ Mesleki yeterliliğe sahip, mesleki nesnellik kurallarına saygılı, yaşam boyu öğrenme felsefesiyle donatılmış, yeni bilgiler üreten, Türkiye'nin ihtiyaç duyduğu nitelikli, girişimci, küresel rekabete hazır, hızlı ve doğru karar verebilen, sosyal ve ekonomik ilerlemeye katkıda bulunabilen insan gücünü yetiştirmek,
- ✓ En iyi hizmetin gerçekleştirilebilmesi amacıyla hareket edebilen, dinamik, ileri görüşlü, iletişim kurma ve sürdürme becerileri yüksek, analitik yönü kuvvetli, takım çalışmasına yatkın, mesleğin gerektirdiği etik değerlere saygılı ve doğal çevreye duyarlı meslek elemanı yetiştirmek ve saygı duyulan, sanayi ve hizmet sektörünün tercih ettiği bir eğitim kurumu olmaktır.

Vizyon

- ✓ Atatürk ilke ve inkılâplarına içtenlikle bağlı, millî kimlik bilincine sahip, evrensel değerleri paylaşan, demokrasi kültürünü özümsemiş, mesleki yeterliliğe erişmiş, etik değerlere bağlı, araştırmacı, yaratıcı, problem çözebilen, mükemmelliği arayan meslek elemanları yetiştirmeyi;
- ✓ Küresel gelişmelerin etkisi ile sürekli değişen iktisadi ve sosyal şartlara ve teknolojik gelişmelere uyum sağlayabilecek, çağın ihtiyaçlarını algılayan, millî ve küresel sorunlara duyarlı, bilinçli öğrenciler yetiştirmeyi;
- ✓ Toplumla karşı hizmet yükümlülüğünü en iyi şekilde yerine getirmeyi, görev edinmiştir.

B- Yetki, Görev ve Sorumluluklar

Meslek Yüksekokulu, üst düzeyde uygulayıcı meslek elemanı yetiştiren yükseköğretim kurumlarıdır. İki yıl süreli eğitim verilmektedir. Mezun olma hakkı kazanan öğrencilere, bağlı bulunduğu üniversiteden ön lisans derecesinde diploma verilir.

Meslek Yüksekokulunun üst yöneticisi ve disiplin amiri Müdür' dür.

Meslek Yüksekokulumuzda Müdürlük Görevine 26/10/2022 tarihinde vekaleten atanan Dr. Öğr. Üyesi Fatma AKYILDIZ, 2547 sayılı Yükseköğretim Kanununun 20. maddesi b fıkrası uyarınca yetki ve sorumluluklarına bağlı kalarak görevini sürdürmektedir.

Müdür Yardımcılığı görevlerini Öğr. Gör. Refik YILMAZ ve Öğr. Gör. Arif AKPINAR yürütmektedirler.

Meslek Yüksekokulunun Temel Görevi; gerçek anlamda sektörün ihtiyacı olan ara kademe teknik elemanlarının öğretimini gerçekleştirmektir.

Yüksekokulun Organları: Yüksekokulların organları, yüksekokul müdürü, yüksekokul kurulu ve yüksekokul yönetim kuruludur.

Yüksekokul Müdürü: Yüksekokul müdürü, üç yıl için ilgili fakülte dekanının önerisi üzerine rektör tarafından atanır. Rektörlüğe bağlı yüksekokullarda bu atama doğrudan rektör tarafından yapılır. Süresi biten müdür tekrar atanabilir.

Müdürün okulda görevli aylıklı öğretim elemanları arasından üç yıl için atayacağı en çok iki yardımcısı bulunur. Müdüre vekâlet etme veya müdürlüğün boşalması hallerinde yapılacak işlem, dekanlarda olduğu gibidir. Yüksekokul müdürü, bu kanun ile dekanlara verilmiş olan görevleri yüksekokul bakımından yerine getirir.

Yüksekokul Müdürünün Görev, Yetki ve Sorumlulukları:

- Yüksekokul kurullarına başkanlık etmek, Yüksekokul kurullarının kararlarını uygulamak ve Yüksekokul birimleri arasında düzenli çalışmayı sağlamak,
- Her öğretim yılı sonunda ve istendiğinde Yüksekokulun genel durumu ve işleyişi hakkında rektöre rapor vermek,
- Yüksekokulun ödenek ve kadro ihtiyaçlarını gerekçesi ile birlikte rektörlüğe bildirmek, Yüksekokul bütçesi ile ilgili öneriyi Yüksekokul yönetim kurulunun görüşünü de aldıktan sonra rektörlüğe sunmak,
- Yüksekokulun birimleri ve her düzeydeki personeli üzerinde genel gözetim ve denetim görevini yapmak,
- Bu kanun ile kendisine verilen diğer görevleri yapmaktır.

Yüksekokul Müdürü, Yüksekokulun kaynaklarının rasyonel bir şekilde kullanılması ve geliştirilmesinden, gerektiği zaman güvenlik önlemlerinin alınmasından, öğrencilere gerekli sosyal hizmetlerin sağlanmasından, bilimsel araştırma ve yayım faaliyetlerinin düzenli bir şekilde yürütülmesinden, bütün faaliyetlerinin gözetim ve denetiminin yapılmasından, takip ve kontrol edilmesinden, sonuçlarının alınmasından ve raporlanmasından rektöre karşı birinci derecede sorumludur.

Yüksekokul Kurulu; müdürün başkanlığında, müdür yardımcıları ve okulu oluşturan bölüm veya anabilim dalı başkanlarından oluşur.

Yüksekokul Kurulunun Görevleri

- Yüksekokulun eğitim-öğretim bilimsel araştırma ve yayım faaliyetleri ve bu faaliyetlerle ilgili esasları, plan, program ve eğitim-öğretim takvimini kararlaştırmak,
- Yüksekokul yönetim kuruluna üye seçmek,
- 2547 sayılı Kanunla verilen diğer görevleri yapmaktır.

Yüksekokul Yönetim Kurulu; müdürün başkanlığında, müdür yardımcıları ile müdürce gösterilecek altı aday arasından yüksekokul kurulu tarafından üç yıl için seçilecek üç öğretim üyesinden oluşur.

Yüksekokul Yönetim Kurulunun Görevleri

- Yüksekokul kurulunun kararları ile tespit ettiği esasların uygulamasında müdüre yardımcı olmak,
- Yüksekokulun eğitim-öğretim, plan ve programları ile takvimin uygulanmasını sağlamak,
- Yüksekokulun yatırım, program ve bütçe tasarısını hazırlamak,
- Müdürün Yüksekokul yönetimi ile ilgili getireceği bütün işlerde karar almak,
- Öğrencilerin kabulü, ders intibakları ve çıkarılmaları ile eğitim-öğretim ve sınavlara ait işlemleri hakkında karar vermek,
- 2547 sayılı Kanunla verilen diğer görevleri yapmaktır.

Bölümler; meslek yüksekokulların amaç, kapsam ve nitelik yönünden bir bütün oluşturan ve ön lisans düzeyini içeren eğitim-öğretim, bilim ve sanat dallarında araştırma ve uygulama yapan birimlerdir. Yükseköğretim kurumları içinde bölüm açılmasına, birleştirilmesine veya kapatılmasına doğrudan veya üniversitelerden gelecek önerilere göre Yükseköğretim Kurulu karar verir.

Bölüm Başkanı, bölüm başkanı tarafından yönetilir. Bölüm başkanı; bölümün aylıklı profesörleri, bulunmadığı takdirde doçentleri, doçent de bulunmadığı takdirde yardımcı doçentler arasından fakültelerde dekanca, fakülteye bağlı yüksekokullarda müdürün önerisi üzerine dekanca, rektörlüğe bağlı yüksekokullarda müdürün önerisi üzerine rektörce üç yıl için atanır. Süresi biten başkan tekrar atanabilir.

Bölüm başkanı, görevi başında bulunamayacağı süreler için öğretim elemanlarından birini vekil olarak bırakır. Herhangi bir nedenle altı aydan fazla ayrılmalarda, kalan süreyi tamamlamak üzere aynı yöntemle yeni bir bölüm başkanı atanır. Bölüm başkanı, bölümün her düzeyde eğitim - öğretim ve araştırmalarından ve bölüme ait her türlü faaliyetin düzenli ve verimli bir şekilde yürütülmesinden sorumludur.

Öğretim Elemanları

Öğretim Üyesi Yükseköğretim kurumlarında ve bu kanundaki amaç ve ilkelere uygun biçimde önlisans, lisans ve lisansüstü düzeylerde eğitim-öğretim ve uygulamalı çalışmalar yapmak ve yaptırmak, proje hazırlıklarını ve seminerleri yönetmek, yükseköğretim kurumlarında, bilimsel araştırmalar ve yayımlar yapmak, ilgili birim başkanlığınca düzenlenecek programa göre, belirli günlerde öğrencileri kabul ederek, onlara gerekli konularda yardım etmek, bu kanundaki amaç ve ana ilkeler doğrultusunda yol göstermek ve rehberlik etmek, yetkili organlarca verilecek görevleri yerine getirmek, 2547 sayılı kanunla verilen diğer görevleri yapmaktır. Öğretim Görevlileri; üniversitelerde ve bağlı birimlerinde bu Kanun uyarınca atanmış öğretim üyesi bulunmayan dersler veya herhangi bir dersin özel bilgi ve uzmanlık isteyen konularının eğitim-öğretim ve uygulamaları için, kendi uzmanlık alanlarındaki çalışma ve eserleri ile tanınmış kişiler, süreli veya ders saati ücreti ile görevlendirilebilirler. Öğretim görevlileri, ilgili yönetim kurullarının görüşleri alınarak fakültelerde dekanların, rektörlüğe bağlı bölümlerde bölüm başkanlarının önerileri üzerine ve rektörün onayı ile öğretim üyesi, öğretim üye yardımcısı ve öğretim görevlisi kadrolarına atanabilirler veya kadro şartı aranmaksızın ders saati ücreti veya sözleşmeli olarak istihdam edilebilirler. Öğretim üyesi kadrolarına öğretim görevlileri en çok iki yıl süre ile atanabilirler; bu süre sonunda işgal ettikleri kadroya başvuran öğretim üyesi bulunmadığı ve görevlerine devamda yarar görüldüğü takdirde aynı usulle yeniden atanabilirler. Atanma süresi sonunda görevleri kendiliğinden sona erer. Bunların yeniden atanmaları mümkündür. Bu takdirde ilk atama usulü uygulanır.

Yükseköğretim Sekreteri her yüksekokulda yükseköğretim müdürüne bağlı yükseköğretim sekreteri bulunur. Sekretere bağlı büro ve iç hizmet görevlerini yapmak üzere gerekli görüldüğü takdirde, yeteri kadar müdür ve diğer görevliler çalıştırılır. Bunlar arasındaki iş bölümü Yükseköğretim Müdürünün onayından sonra uygulanmak üzere ilgili sekreterce yapılır. Yükseköğretim sekreteri oy hakkı olmaksızın kurullarda Raportörlük yapar.

Yönetmelik ve Yönergeler

Tablo 1. Yönetmelik ve Yönergeler Tablosu

SN	MEVZUATIN ADI	Yürürlülük	
		Tarih	Sayısı
	124 Sayılı Yükseköğretim Üst Kuruluşları İle Yükseköğretim Kurumlarının İdari Teşkilatı Hakkında Kanun Hükmünde Kararname	21.11.1983	18228
	190 Sayılı Genel Kadro ve Usulü Hakkında KHK	14.12.1983	18251
	237 Sayılı Taşit Kanunu	12.01.1961	10705
	2809 Sayılı Yükseköğretim Kurumları Teşkilatı Kanunu	04.11.1981	17506
	2886 Sayılı Devlet İhale Kanunu	10.09.1983	18161
	2914 Sayılı Yüksek Öğretim Personel Kanunu	11.10.1983	18190
	3843 Sayılı Yükseköğretim Kurumlarında İkili Eğitim Yapılması Hakkında	27.11.1992	21418
	4483 Sayılı Memurlar ve Diğer Kamu Görevlilerinin Yargılanması Hakkında Kanun	04.12.1999	23896
	4734 Sayılı Kamu İhale Kanunu	22.01.2002	24648
	4735 Sayılı Kamu İhale Sözleşmeleri Kanunu	22.01.2002	24648

	5018 Sayılı Kamu Mali Yönetim ve Kontrol Kanunu	24.12.2003	25326
	5434 Sayılı Türkiye Cumhuriyeti Emekli Sandığı Kanunu	17.06.1949	7235

C- İdareye İlişkin Bilgiler:

Tablo 2. Fizksel Yapı

MEVCUT FİZİKİ ALANLAR (m ²)						
İdari Binalar	EĞİTİM ALANI		SOSYAL ALANLAR			Toplam
	Derslik	Laboratuar	Kantin Kafet.vb.	Lojman	Açık Spor Tesisi	
1434	710	97	159	--		2400

Ayrıca Yüksekokulumuza bağlı olarak 2015-2016 eğitim-öğretim yılı itibariyle hizmete açılan Doğankent Veysi Akın Koloğlu ek hizmet binamızda 60 öğrenci eğitime devam etmektedir. 870 m² üzerine 6 katlı olarak inşa edilmiş toplam kullanım alanı 5226 m² dir. Konferans salonu , Yemekhane, Kantin, Elektrik Laboratuvarı, Bilgisayar Laboratuvarı, öğretim görevlisi odaları ile 24 derslik olarak inşa edilmiştir.

1.3- Eğitim Alanları

Tablo 4: Eğitim Alanı Sayıları

Eğitim Alanı	Kapasite	Kapasite	Kapasite	Kapasite	Kapasite	Kapasite	Toplam
	0-50	51-75	76-100	101-150	151-250	251-Üzeri	
Amfi							
Sınıf	6	17					23
Atölye	2	1					3
Diğer (...)	2	1					3
TOPLAM							29

Tablo 5: Eğitim Alanlarının Dağılımı

Eğitim Alanı		Kapasite 0-50 (m ²)	Kapasite 51-75 (m ²)	Kapasite 76-100 (m ²)	Kapasite 101-150 (m ²)	Kapasite 151-250 (m ²)	Kapasite 251- Üzeri (m ²)	Toplam (m ²)
Amfi								
Sınıf		264	919					1183
Atölye		78	88					166
Toplantı Salonu		193						193
Diğer (.....)								
Laboratuvarlar	Eğitim Lab.	160						160
	Sağlık Lab.							
	Araştırma Lab.							
	Diğer (.....)							
TOPLAM								1702

1.4- Sosyal Alanlar

1.4.1. Yemekhane, Kantin ve Kafeterya

Tablo 6: Yemekhane

Öğrenci ve Personel Yemekhanesi	Adet	Kapalı Alan (m ²)	Kapasite (Kişi)
Tirebolu MBMYO	1	150	100
Tirebolu MBMYO Doğankent Ek Bina	1	168	125

Tablo 7: Kantin/Kafeterya

Kantin/ Kafeterya/ Çay Ocağı	Adet	Kapalı Alan (m ²)	Kapasite (Kişi)
Tirebolu MBMYO	1	75	50
Tirebolu MBMYO Doğankent Ek Bina (Sel Afetinden sonra kullanılmıyor)			

Tablo 9: Toplantı ve Konferans Salonları

Toplantı/Salon/Amfi Adı	Kapasite (Kişi)	Toplantı Salonu (Adet)	Konferans Salonu (Adet)	Amfi Salonu (Adet)	Faaliyet Sayısı	Toplam
Tirebolu MYO Konferans Salonu	160	1				
Kütüphane & Toplantı Salonu	60	2				
Doğankent Ek Bina Konferans Salonu	120	1				
	TOPLAM	4				

Tablo 10: Spor Alanları

Açık/Kapalı Spor Alanları Adı (Futbol, Voleybol, Basketbol v.b.)	Açık/Kapalı Spor Salonu	Sayı (Adet)	Alanı (m ²)
--	-------------------------	-------------	-------------------------

Tablo 11: Hizmet Alanları

Kullanım Alanı	Ofis Sayısı	Alan(m ²)	Personel Sayısı
Akademik Personel	19	566	36
İdari Personel	7	236	7
TOPLAM	26	802	43

1.6- Taşınır Malzeme Listesi

Tablo 13: Tesis, Makina ve Cihazlar Grubu Tablosu

No	Saymanlık Kodu	Harcama Birimi Adı	Taşınır Grubu	Taşınır Adı	Ölçü Adı	Toplam
1	28728	Tirebolu Mehmet Bayrak Meslek Yüksekokulu	253.2.3.6.1-24	TEKSTİL MAKİNELERİ VE ALETLERİ(DİKİŞ-NAKIŞ	ADET	7
2	28728	Tirebolu Mehmet Bayrak Meslek Yüksekokulu	253.2.3.6.99-33	DİĞER EL SANATLARI ATÖLYESİ MAKİNE VE	ADET	1
3	28728	Tirebolu Mehmet Bayrak Meslek Yüksekokulu	253.2.3.99-12	DİĞER ATÖLYE MAKİNELERİ VE	ADET	1
4	28728	Tirebolu Mehmet Bayrak Meslek Yüksekokulu	253.3.1.1.2-13	ZEMİN SÜPÜRME MAKİNELERİ(ADET	1
5	28728	Tirebolu Mehmet Bayrak Meslek Yüksekokulu	253.3.1.4.1-1	ÜTÜ VE PRES MAKİNELERİ(ÜTÜ,,	ADET	3
6	28728	Tirebolu Mehmet Bayrak Meslek Yüksekokulu	253.3.1.99-5	DİĞER YIKAMA, TEMİZLEME VE	ADET	1
7	28728	Tirebolu Mehmet Bayrak Meslek Yüksekokulu	253.3.2.1.1-1	BUZDOLAPLARI(BÜRO TİPİ,,MARKASIZ,)	ADET	1
8	28728	Tirebolu Mehmet Bayrak Meslek Yüksekokulu	253.3.6.3.7-2	BASKI DEVRE HAZIRLAMA DÜZENLERİ	ADET	1
9	28728	Tirebolu Mehmet Bayrak Meslek Yüksekokulu	253.3.7.6.9-1	MÜZİK ALETİ KESELERİ, KUTULARI VEYA	ADET	2

Tablo 15: Demirbaşlar Grubu Tablosu

No	Saymanlık Kodu	Harcama Birimi Adı	Taşınır Grubu	Taşınır Adı	Ölçü Adı	Toplam
1	28728	Tirebolu Mehmet Bayrak Meslek Yüksekokulu	255.10.2.2.1-1	TURNİKELİ GEÇİŞ SİSTEMLERİ(TURNİKE	ADET	1
2	28728	Tirebolu Mehmet Bayrak Meslek Yüksekokulu	255.10.2.2.1-3	TURNİKELİ GEÇİŞ SİSTEMLERİ(TURNİKE	ADET	1
3	28728	Tirebolu Mehmet Bayrak Meslek Yüksekokulu	255.10.2.2.1-4	TURNİKELİ GEÇİŞ SİSTEMLERİ(NAKİT	ADET	1
4	28728	Tirebolu Mehmet Bayrak Meslek Yüksekokulu	255.10.2.3.11-1	ARAÇ ALTI İNCELEME DEDEKTÖRLERİ(ARAÇ	ADET	1
5	28728	Tirebolu Mehmet Bayrak Meslek Yüksekokulu	255.10.2.3.2-1	EL TİPİ METAL DEDEKTÖRLERİ(EL TİPİ	ADET	1
6	28728	Tirebolu Mehmet Bayrak Meslek Yüksekokulu	255.10.2.5.99-1	DİĞER GÜVENLİK KAMERA SİSTEMLERİ(ADET	6
7	28728	Tirebolu Mehmet Bayrak Meslek Yüksekokulu	255.10.2.5.99-2	DİĞER GÜVENLİK KAMERA SİSTEMLERİ(İÇ	ADET	7
8	28728	Tirebolu Mehmet Bayrak Meslek Yüksekokulu	255.10.3.1.1-5	YANGIN SÖNDÜRME CİHAZLARI(YANGIN	ADET	6
9	28728	Tirebolu Mehmet Bayrak Meslek Yüksekokulu	255.10.3.1.3-1	YANGIN SÖNDÜRME SİSTEMLERİ(„	ADET	4
10	28728	Tirebolu Mehmet Bayrak Meslek Yüksekokulu	255.10.3.2.1-1	YANGIN DOLAPLARI(YANGIN DOLAPLARI,„	ADET	3
11	28728	Tirebolu Mehmet Bayrak Meslek Yüksekokulu	255.11.2.1-1	PANOLAR(„MARKASIZ,)	ADET	1
12	28728	Tirebolu Mehmet Bayrak Meslek Yüksekokulu	255.1.1.3.1-2	ÇADIRLAR(250X250 DEMİR İSKELETLİ	ADET	2

13	28728	Tirebolu Mehmet Bayrak Meslek Yüksekokulu	255.1.2.1-1	BAYRAK VE FLAMALAR İLE İÇ MEKAN DİREKLERİ	ADET	27
14	28728	Tirebolu Mehmet Bayrak Meslek Yüksekokulu	255.1.2.1-11	BAYRAK VE FLAMALAR İLE İÇ MEKAN DİREKLERİ	ADET	2
15	28728	Tirebolu Mehmet Bayrak Meslek Yüksekokulu	255.1.2.1-12	BAYRAK VE FLAMALAR İLE İÇ MEKAN DİREKLERİ	ADET	5
16	28728	Tirebolu Mehmet Bayrak Meslek Yüksekokulu	255.1.2.1-18	BAYRAK VE FLAMALAR İLE İÇ MEKAN DİREKLERİ	ADET	4
17	28728	Tirebolu Mehmet Bayrak Meslek Yüksekokulu	255.1.2.1-19	BAYRAK VE FLAMALAR İLE İÇ MEKAN DİREKLERİ	ADET	11
18	28728	Tirebolu Mehmet Bayrak Meslek Yüksekokulu	255.1.2.1-36	BAYRAK VE FLAMALAR İLE İÇ MEKAN DİREKLERİ	ADET	2
19	28728	Tirebolu Mehmet Bayrak Meslek Yüksekokulu	255.1.2.1-37	BAYRAK VE FLAMALAR İLE İÇ MEKAN DİREKLERİ	ADET	1
20	28728	Tirebolu Mehmet Bayrak Meslek Yüksekokulu	255.1.2.1-38	BAYRAK VE FLAMALAR İLE İÇ MEKAN DİREKLERİ	ADET	1
21	28728	Tirebolu Mehmet Bayrak Meslek Yüksekokulu	255.1.2.1-39	BAYRAK VE FLAMALAR İLE İÇ MEKAN DİREKLERİ	ADET	2
22	28728	Tirebolu Mehmet Bayrak Meslek Yüksekokulu	255.1.2.1-40	BAYRAK VE FLAMALAR İLE İÇ MEKAN DİREKLERİ	ADET	2
23	28728	Tirebolu Mehmet Bayrak Meslek Yüksekokulu	255.1.2.1-41	BAYRAK VE FLAMALAR İLE İÇ MEKAN DİREKLERİ	ADET	2
24	28728	Tirebolu Mehmet Bayrak Meslek Yüksekokulu	255.1.2.1-42	BAYRAK VE FLAMALAR İLE İÇ MEKAN DİREKLERİ	ADET	2
25	28728	Tirebolu Mehmet Bayrak Meslek Yüksekokulu	255.1.2.1-5	BAYRAK VE FLAMALAR İLE İÇ MEKAN DİREKLERİ	ADET	20
26	28728	Tirebolu Mehmet Bayrak Meslek Yüksekokulu	255.1.2.1-8	BAYRAK VE FLAMALAR İLE İÇ MEKAN DİREKLERİ	ADET	1
27	28728	Tirebolu Mehmet Bayrak Meslek Yüksekokulu	255.1.2.2-1	ATATÜRK BÜST, MASK, PANO VE POSTERLERİ(ADET	7
28	28728	Tirebolu Mehmet Bayrak Meslek Yüksekokulu	255.1.2.2-4	ATATÜRK BÜST, MASK, PANO VE POSTERLERİ(.	ADET	1
29	28728	Tirebolu Mehmet Bayrak Meslek Yüksekokulu	255.1.2.5-1	METAL ÇELENKLER(„„MARKASIZ,)	ADET	2
30	28728	Tirebolu Mehmet Bayrak Meslek Yüksekokulu	255.2.1.1.1.1-10	BİLGİSAYAR KASALARI(„„MARKASIZ,)	ADET	23

31	28728	Tirebolu Mehmet Bayrak Meslek Yüksekokulu	255.2.1.1.1.1-52	BİLGİSAYAR KASALARI(„FRİSBY,FC-A2820B)	ADET	10
32	28728	Tirebolu Mehmet Bayrak Meslek Yüksekokulu	255.2.1.1.1.1-65	BİLGİSAYAR KASALARI(KASA + EKTRAN,EKTRAN	ADET	25
33	28728	Tirebolu Mehmet Bayrak Meslek Yüksekokulu	255.2.1.1.1.2-1	THİN CLİENT İNCE İSTEMCİ(„,MARKASIZ,)	ADET	3
34	28728	Tirebolu Mehmet Bayrak Meslek Yüksekokulu	255.2.1.1.1.3-26	EKTRANLAR(21,5" LED EKTRAN„PHİLİPS,V-LİNE	ADET	10
35	28728	Tirebolu Mehmet Bayrak Meslek Yüksekokulu	255.2.1.1.1.3-6	EKTRANLAR(„,MARKASIZ,)	ADET	23
36	28728	Tirebolu Mehmet Bayrak Meslek Yüksekokulu	255.2.1.1.2-10	DİZÜSTÜ BİLGİSAYARLAR(„,	ADET	13
37	28728	Tirebolu Mehmet Bayrak Meslek Yüksekokulu	255.2.1.1.2-102	DİZÜSTÜ BİLGİSAYARLAR(ADET	8
38	28728	Tirebolu Mehmet Bayrak Meslek Yüksekokulu	255.2.1.1.2-49	DİZÜSTÜ BİLGİSAYARLAR(ASUS	ADET	2
39	28728	Tirebolu Mehmet Bayrak Meslek Yüksekokulu	255.2.1.1.2-76	DİZÜSTÜ BİLGİSAYARLAR(ADET	1
40	28728	Tirebolu Mehmet Bayrak Meslek Yüksekokulu	255.2.1.1.2-82	DİZÜSTÜ BİLGİSAYARLAR(ADET	1
41	28728	Tirebolu Mehmet Bayrak Meslek Yüksekokulu	255.2.1.1.5-12	TÜMLEŞİK (ALL İN ONE) BİLGİSAYARLAR(ADET	9
42	28728	Tirebolu Mehmet Bayrak Meslek Yüksekokulu	255.2.1.1.5-22	TÜMLEŞİK (ALL İN ONE) BİLGİSAYARLAR(ADET	7
43	28728	Tirebolu Mehmet Bayrak Meslek Yüksekokulu	255.2.1.1.5-27	TÜMLEŞİK (ALL İN ONE) BİLGİSAYARLAR(ADET	2
44	28728	Tirebolu Mehmet Bayrak Meslek Yüksekokulu	255.2.1.1.5-3	TÜMLEŞİK (ALL İN ONE) BİLGİSAYARLAR(ALL İN	ADET	3
45	28728	Tirebolu Mehmet Bayrak Meslek Yüksekokulu	255.2.1.1.5-5	TÜMLEŞİK (ALL İN ONE) BİLGİSAYARLAR(MODEL	ADET	1
46	28728	Tirebolu Mehmet Bayrak Meslek Yüksekokulu	255.2.1.1.5-6	TÜMLEŞİK (ALL İN ONE) BİLGİSAYARLAR(MSI-	ADET	15
47	28728	Tirebolu Mehmet Bayrak Meslek Yüksekokulu	255.2.2.1.13-18	BARKOD YAZICILAR VE OKUYUCULAR, OPTİK	ADET	1
48	28728	Tirebolu Mehmet Bayrak Meslek Yüksekokulu	255.2.2.1.14-1	ÜÇ BOYUTLU YAZICILAR(CREALİTY CP-01	ADET	1

49	28728	Tirebolu Mehmet Bayrak Meslek Yüksekokulu	255.2.2.1.3-6	LAZER YAZICILAR(LAZER YAZICI,,	ADET	7
50	28728	Tirebolu Mehmet Bayrak Meslek Yüksekokulu	255.2.2.1.8-36	ÇOK FONKSİYONLU YAZICILAR(LEXMARK	ADET	1
51	28728	Tirebolu Mehmet Bayrak Meslek Yüksekokulu	255.2.2.1.8-45	ÇOK FONKSİYONLU YAZICILAR(YAZICI,	ADET	2
52	28728	Tirebolu Mehmet Bayrak Meslek Yüksekokulu	255.2.2.1.8-49	ÇOK FONKSİYONLU YAZICILAR(ÇOK	ADET	1
53	28728	Tirebolu Mehmet Bayrak Meslek Yüksekokulu	255.2.2.1.8-51	ÇOK FONKSİYONLU YAZICILAR(RENKLİ ÇOK	ADET	1
54	28728	Tirebolu Mehmet Bayrak Meslek Yüksekokulu	255.2.2.1.8-66	ÇOK FONKSİYONLU YAZICILAR(ÇOK	ADET	2
55	28728	Tirebolu Mehmet Bayrak Meslek Yüksekokulu	255.2.2.1.8-67	ÇOK FONKSİYONLU YAZICILAR(ÇOK	ADET	1
56	28728	Tirebolu Mehmet Bayrak Meslek Yüksekokulu	255.2.2.1.8-9	ÇOK FONKSİYONLU YAZICILAR(ÇOK	ADET	2
57	28728	Tirebolu Mehmet Bayrak Meslek Yüksekokulu	255.2.3.1-1	FOTOKOPİ MAKİNELERİ(„TOSHİBA,)	ADET	1
58	28728	Tirebolu Mehmet Bayrak Meslek Yüksekokulu	255.2.3.1-18	FOTOKOPİ MAKİNELERİ(DD3344 DIGİTAL B4	ADET	1
59	28728	Tirebolu Mehmet Bayrak Meslek Yüksekokulu	255.2.3.1-2	FOTOKOPİ MAKİNELERİ(SHARP MX 2600N,,	ADET	1
60	28728	Tirebolu Mehmet Bayrak Meslek Yüksekokulu	255.2.3.1-21	FOTOKOPİ MAKİNELERİ(ÇOK FONKSİYONLU	ADET	2
61	28728	Tirebolu Mehmet Bayrak Meslek Yüksekokulu	255.2.3.5-1	TEKSİR MAKİNELERİ(BASKI,,MARKASIZ,	ADET	1
62	28728	Tirebolu Mehmet Bayrak Meslek Yüksekokulu	255.2.4.1.1-1	SABİT TELEFONLAR(„,MARKASIZ,)	ADET	3
63	28728	Tirebolu Mehmet Bayrak Meslek Yüksekokulu	255.2.4.1.3-2	TELSİZLER(TELSİZ,,MARKASIZ,VERTEX VX	ADET	2
64	28728	Tirebolu Mehmet Bayrak Meslek Yüksekokulu	255.2.4.1.4-8	CEPTELEFONLARI(SAMSUNG GALAXY ACE	ADET	1
65	28728	Tirebolu Mehmet Bayrak Meslek Yüksekokulu	255.2.4.1.6-4	IP TELEFONLAR(IP TELEFONLAR,,	ADET	1

66	28728	Tirebolu Mehmet Bayrak Meslek Yüksekokulu	255.2.4.3.1-1	MODEMLER SDH VE ERİŞİM CİHAZLARI(„„	ADET	9
67	28728	Tirebolu Mehmet Bayrak Meslek Yüksekokulu	255.2.4.3.2-1	SWİCHLER ANAHTARLAR(„„	ADET	2
68	28728	Tirebolu Mehmet Bayrak Meslek Yüksekokulu	255.2.4.3.2-4	SWİCHLER ANAHTARLAR(ADM	ADET	1
69	28728	Tirebolu Mehmet Bayrak Meslek Yüksekokulu	255.2.4.3.2-5	SWİCHLER ANAHTARLAR(SWİCH,„„	ADET	2
70	28728	Tirebolu Mehmet Bayrak Meslek Yüksekokulu	255.2.5.1.1-1	PROJEKTÖRLER PROJEKSİYON	ADET	11
71	28728	Tirebolu Mehmet Bayrak Meslek Yüksekokulu	255.2.5.1.1-24	PROJEKTÖRLER (PROJEKSİYON	ADET	3
72	28728	Tirebolu Mehmet Bayrak Meslek Yüksekokulu	255.2.5.1.1-38	PROJEKTÖRLER (PROJEKSİYON	ADET	1
73	28728	Tirebolu Mehmet Bayrak Meslek Yüksekokulu	255.2.5.1.1-45	PROJEKTÖRLER (PROJEKSİYON	ADET	1
74	28728	Tirebolu Mehmet Bayrak Meslek Yüksekokulu	255.2.5.1.1-47	PROJEKTÖRLER (PROJEKSİYON	ADET	3
75	28728	Tirebolu Mehmet Bayrak Meslek Yüksekokulu	255.2.5.1.1-57	PROJEKTÖRLER (PROJEKSİYON	ADET	2
76	28728	Tirebolu Mehmet Bayrak Meslek Yüksekokulu	255.2.5.1.1-7	PROJEKTÖRLER PROJEKSİYON	ADET	1
77	28728	Tirebolu Mehmet Bayrak Meslek Yüksekokulu	255.2.5.2.1-1	MÜZİK ÇALARLAR VE KAYDEDİCİLER İLE	ADET	1
78	28728	Tirebolu Mehmet Bayrak Meslek Yüksekokulu	255.2.5.2.2-3	TELEVİZYONLAR(„„MARKASIZ,)	ADET	1
79	28728	Tirebolu Mehmet Bayrak Meslek Yüksekokulu	255.2.5.3.4.3-1	MÜZİK VE ANONS SİSTEMLERİ(„„	ADET	3
80	28728	Tirebolu Mehmet Bayrak Meslek Yüksekokulu	255.2.5.3.6.2-8	MİKROFONLAR(TELSİZ MİKROFON(2'Lİ EL VE	ADET	1
81	28728	Tirebolu Mehmet Bayrak Meslek Yüksekokulu	255.2.5.3.6.5-6	KABLOSUZ MİKROFON ALICI VERİCİ SİSTEMLERİ	ADET	1
82	28728	Tirebolu Mehmet Bayrak Meslek Yüksekokulu	255.2.99.2.3-1	KATALİTİKLER(ELEKTRİKLİ	ADET	3
83	28728	Tirebolu Mehmet Bayrak Meslek Yüksekokulu	255.2.99.2.5-3	KLİMALAR(DUVAR TİPİ KLİMALAR,„MARKASIZ,	ADET	1

84	28728	Tirebolu Mehmet Bayrak Meslek Yüksekokulu	255.2.99.7.1-1	MÜHÜRLER(„MARKASIZ,)	ADET	2
85	28728	Tirebolu Mehmet Bayrak Meslek Yüksekokulu	255.3.1.1.1-11	DOSYA DOLAPLARI(VİTAMO 190 LİK AHŞAP	ADET	3
86	28728	Tirebolu Mehmet Bayrak Meslek Yüksekokulu	255.3.1.1.1-14	DOSYA DOLAPLARI(80*37*156 DOVİ VENÜS	ADET	2
87	28728	Tirebolu Mehmet Bayrak Meslek Yüksekokulu	255.3.1.1.1-15	DOSYA DOLAPLARI(80*37*119 DOVİ VENÜS	ADET	4
88	28728	Tirebolu Mehmet Bayrak Meslek Yüksekokulu	255.3.1.1.1-17	DOSYA DOLAPLARI(VENÜS CAM KAPAKLI	ADET	3
89	28728	Tirebolu Mehmet Bayrak Meslek Yüksekokulu	255.3.1.1.1-2	DOSYA DOLAPLARI(„MARKASIZ,ÇİFT KAPILI	ADET	1
90	28728	Tirebolu Mehmet Bayrak Meslek Yüksekokulu	255.3.1.1.1-20	DOSYA DOLAPLARI(DOVİ MEKOM SINIF	ADET	25
91	28728	Tirebolu Mehmet Bayrak Meslek Yüksekokulu	255.3.1.1.1-22	DOSYA DOLAPLARI(DOVİ VENÜS TAM	ADET	2
92	28728	Tirebolu Mehmet Bayrak Meslek Yüksekokulu	255.3.1.1.1-7	DOSYA DOLAPLARI(ÇİFT KAPILI ÇELİK	ADET	3
93	28728	Tirebolu Mehmet Bayrak Meslek Yüksekokulu	255.3.1.1.4-6	SOYUNMA DOLAPLARI(VENÜS LAMİNANT	ADET	2
94	28728	Tirebolu Mehmet Bayrak Meslek Yüksekokulu	255.3.1.2.1-2	BİLGİSAYAR MASALARI(BİLGİSAYAR	ADET	16
95	28728	Tirebolu Mehmet Bayrak Meslek Yüksekokulu	255.3.1.2.1-8	BİLGİSAYAR MASALARI(DOVİ BMQ-BİLGİSAYAR	ADET	40
96	28728	Tirebolu Mehmet Bayrak Meslek Yüksekokulu	255.3.1.2.2-15	TOPLANTI MASALARI(TEK TABLALI	ADET	1
97	28728	Tirebolu Mehmet Bayrak Meslek Yüksekokulu	255.3.1.2.3-23	ÇALIŞMA MASALARI(VİTAMO UYGUR 140 LİK	ADET	3
98	28728	Tirebolu Mehmet Bayrak Meslek Yüksekokulu	255.3.1.2.3-27	ÇALIŞMA MASALARI(ÖĞRETİM ELEMANI	ADET	3
99	28728	Tirebolu Mehmet Bayrak Meslek Yüksekokulu	255.3.1.2.3-3	ÇALIŞMA MASALARI(„MARKASIZ,MEMUR TİPİ)	ADET	5
100	28728	Tirebolu Mehmet Bayrak Meslek Yüksekokulu	255.3.1.2.3-35	ÇALIŞMA MASALARI(DOVİ BEST YÖNETİCİ	ADET	1
101	28728	Tirebolu Mehmet Bayrak Meslek Yüksekokulu	255.3.1.2.3-36	ÇALIŞMA MASALARI(DOVİ MAJEST YÖNETİCİ	ADET	1

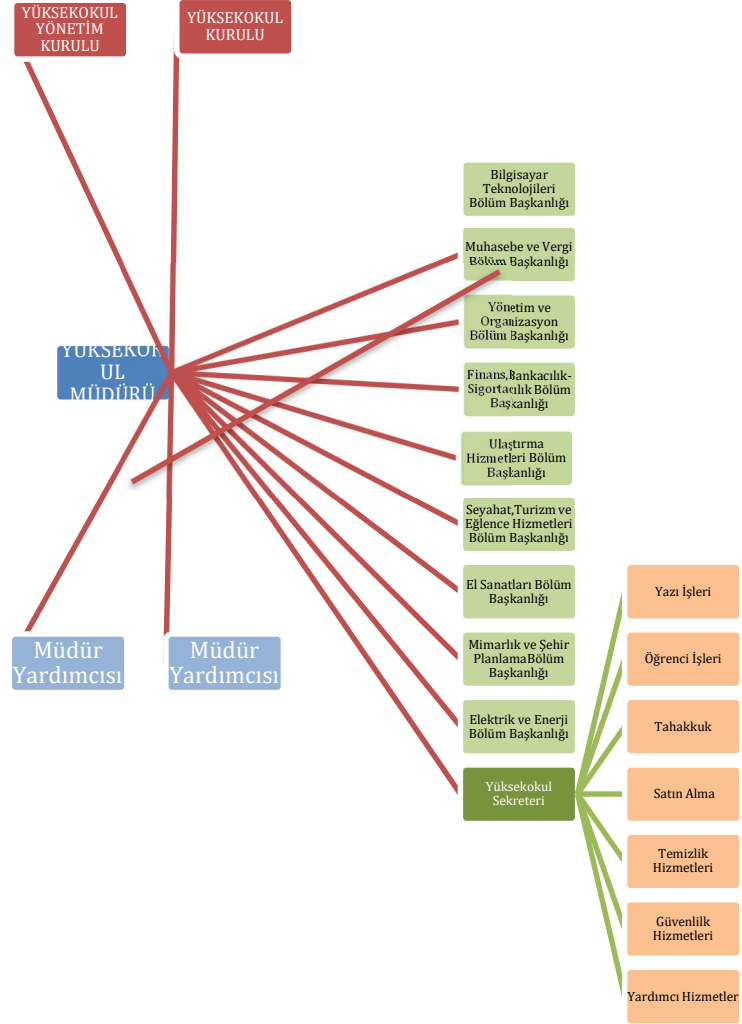
102	28728	Tirebolu Mehmet Bayrak Meslek Yüksekokulu	255.3.1.2.3-48	ÇALIŞMA MASALARI(DOVİ VENÜS METAL	ADET	13
103	28728	Tirebolu Mehmet Bayrak Meslek Yüksekokulu	255.3.1.3.1-16	ÇALIŞMA KOLTUKLARI(MEMUR KOLTUĞU,,	ADET	26
104	28728	Tirebolu Mehmet Bayrak Meslek Yüksekokulu	255.3.1.3.1-20	ÇALIŞMA KOLTUKLARI(ŞEF, UZMAN, MÜDÜR	ADET	1
105	28728	Tirebolu Mehmet Bayrak Meslek Yüksekokulu	255.3.1.3.1-27	ÇALIŞMA KOLTUKLARI(GOLDSİT 45000	ADET	7
106	28728	Tirebolu Mehmet Bayrak Meslek Yüksekokulu	255.3.1.3.1-38	ÇALIŞMA KOLTUKLARI(LATİNA MLT06A	ADET	1
107	28728	Tirebolu Mehmet Bayrak Meslek Yüksekokulu	255.3.1.3.1-40	ÇALIŞMA KOLTUKLARI(DOVİ-AVELİNO-M-	ADET	14
108	28728	Tirebolu Mehmet Bayrak Meslek Yüksekokulu	255.3.1.3.1-57	ÇALIŞMA KOLTUKLARI(ÇALIŞMA KOLTUĞU,,	ADET	5
109	28728	Tirebolu Mehmet Bayrak Meslek Yüksekokulu	255.3.1.3.2-1	MİSAFİR KOLTUKLARI(,,MARKASIZ,)	ADET	11
110	28728	Tirebolu Mehmet Bayrak Meslek Yüksekokulu	255.3.1.3.2-20	MİSAFİR KOLTUKLARI(GOLDSİT 45020	ADET	6
111	28728	Tirebolu Mehmet Bayrak Meslek Yüksekokulu	255.3.1.3.2-23	MİSAFİR KOLTUKLARI(DOVİ-CAPRİ-V-CP06K	ADET	2
112	28728	Tirebolu Mehmet Bayrak Meslek Yüksekokulu	255.3.1.3.2-26	MİSAFİR KOLTUKLARI(PERA TEKLİ MİSAFİR	ADET	4
113	28728	Tirebolu Mehmet Bayrak Meslek Yüksekokulu	255.3.1.3.2-28	MİSAFİR KOLTUKLARI(PERA 9000İ 2 Lİ SUNİ	ADET	2
114	28728	Tirebolu Mehmet Bayrak Meslek Yüksekokulu	255.3.1.3.2-29	MİSAFİR KOLTUKLARI(MALDİV B2800T TEKLİ	ADET	2
115	28728	Tirebolu Mehmet Bayrak Meslek Yüksekokulu	255.3.1.3.2-30	MİSAFİR KOLTUKLARI(DOVİ MALDİV B2800İ	ADET	1
116	28728	Tirebolu Mehmet Bayrak Meslek Yüksekokulu	255.3.1.3.2-34	MİSAFİR KOLTUKLARI(DÖVİEFFECTTB-420A	ADET	20
117	28728	Tirebolu Mehmet Bayrak Meslek Yüksekokulu	255.3.1.3.3-17	BEKLEME KOLTUKLARI(ÜÇLÜ BEKLEME	ADET	10
118	28728	Tirebolu Mehmet Bayrak Meslek Yüksekokulu	255.3.1.3.3-19	BEKLEME KOLTUKLARI(DOVİ OPTİMA ÜB 420	ADET	4
119	28728	Tirebolu Mehmet Bayrak Meslek Yüksekokulu	255.3.1.4.5-16	KONFERANS/SEMİNER TİPİ SANDALYELER(ADET	40

120	28728	Tirebolu Mehmet Bayrak Meslek Yüksekokulu	255.3.1.5.1-1	METAL TABURELER(„MARKASIZ,)	ADET	50
121	28728	Tirebolu Mehmet Bayrak Meslek Yüksekokulu	255.3.1.7-1	SEHPALAR(„MARKASIZ,)	ADET	7
122	28728	Tirebolu Mehmet Bayrak Meslek Yüksekokulu	255.3.1.7-10	SEHPALAR(ÖĞRETİM ELEMANI SEHPA„	ADET	3
123	28728	Tirebolu Mehmet Bayrak Meslek Yüksekokulu	255.3.1.7-14	SEHPALAR(ARENA KÖŞE SEHPA„DOVİ,	ADET	11
124	28728	Tirebolu Mehmet Bayrak Meslek Yüksekokulu	255.3.1.7-16	SEHPALAR(DOVİ MEKOM KÖŞE SEHPA	ADET	25
125	28728	Tirebolu Mehmet Bayrak Meslek Yüksekokulu	255.3.1.7-3	SEHPALAR(VİTAMO KARE SEHPA 333 61	ADET	3
126	28728	Tirebolu Mehmet Bayrak Meslek Yüksekokulu	255.3.1.8-1	ETAJERLER VE KESONLAR(AHŞAP	ADET	2
127	28728	Tirebolu Mehmet Bayrak Meslek Yüksekokulu	255.3.1.8-5	ETAJERLER VE KESONLAR(ÖĞRETİM	ADET	3
128	28728	Tirebolu Mehmet Bayrak Meslek Yüksekokulu	255.3.1.8-6	ETAJERLER VE KESONLAR(KESON„	ADET	3
129	28728	Tirebolu Mehmet Bayrak Meslek Yüksekokulu	255.3.1.9-1	PANOLAR(„MARKASIZ,)	ADET	3
130	28728	Tirebolu Mehmet Bayrak Meslek Yüksekokulu	255.3.1.99-16	DİĞER BÜRO MOBİLYALARI(ADET	1
131	28728	Tirebolu Mehmet Bayrak Meslek Yüksekokulu	255.3.2.2.3-1	KOLTUK TAKIMLARI(„MARKASIZ,)	ADET	2
132	28728	Tirebolu Mehmet Bayrak Meslek Yüksekokulu	255.3.5.1-1	KÜRSÜLER(„MARKASIZ,)	ADET	8
133	28728	Tirebolu Mehmet Bayrak Meslek Yüksekokulu	255.3.5.2-1	YAZI TAHTALARI(„MARKASIZ,)	ADET	3
134	28728	Tirebolu Mehmet Bayrak Meslek Yüksekokulu	255.3.5.2-18	YAZI TAHTALARI(YAZI TAHTASI„MARKASIZ,	ADET	2
135	28728	Tirebolu Mehmet Bayrak Meslek Yüksekokulu	255.3.5.2-4	YAZI TAHTALARI(YAZI TAHTALARI	ADET	2
136	28728	Tirebolu Mehmet Bayrak Meslek Yüksekokulu	255.7.1.5.2-1	KİTAPLIKLAR(KİTAPLIKLAR„	ADET	3
137	28728	Tirebolu Mehmet Bayrak Meslek Yüksekokulu	255.7.2.1.5-2	MEVZUAT KİTAPLARI(YÜKSEKÖĞRETİM	ADET	1

138	28728	Tirebolu Mehmet Bayrak Meslek Yüksekokulu	255.7.2.1.6-1	DİĞER KİTAPLAR(KİTAP,,MARKASIZ,)	ADET	2069
139	28728	Tirebolu Mehmet Bayrak Meslek Yüksekokulu	255.7.2.99-1069	DİĞER BASILI YAYINLAR(Hayal,,MARKASIZ,	ADET	1,00
140	28728	Tirebolu Mehmet Bayrak Meslek Yüksekokulu	255.7.2.99-1070	DİĞER BASILI YAYINLAR(Hayat,,MARKASIZ,	ADET	1
141	28728	Tirebolu Mehmet Bayrak Meslek Yüksekokulu	255.7.2.99-1076	DİĞER BASILI YAYINLAR(Hayvan Çiftliği,,	ADET	1
142	28728	Tirebolu Mehmet Bayrak Meslek Yüksekokulu	255.7.2.99-110	DİĞER BASILI YAYINLAR(Anadolunun	ADET	1
143	28728	Tirebolu Mehmet Bayrak Meslek Yüksekokulu	255.7.2.99-1118	DİĞER BASILI YAYINLAR(Hüzün,,MARKASIZ,	ADET	1
144	28728	Tirebolu Mehmet Bayrak Meslek Yüksekokulu	255.7.2.99-174	DİĞER BASILI YAYINLAR(Atilla,,MARKASIZ,	ADET	1
145	28728	Tirebolu Mehmet Bayrak Meslek Yüksekokulu	255.7.2.99-1761	DİĞER BASILI YAYINLAR(Mihmandar,,	ADET	1
146	28728	Tirebolu Mehmet Bayrak Meslek Yüksekokulu	255.7.2.99-1882	DİĞER BASILI YAYINLAR(Osmancık,,MARKASIZ,	ADET	1
147	28728	Tirebolu Mehmet Bayrak Meslek Yüksekokulu	255.7.2.99-2145	DİĞER BASILI YAYINLAR(Sevda Sözleri,,	ADET	1
148	28728	Tirebolu Mehmet Bayrak Meslek Yüksekokulu	255.7.2.99-2466	DİĞER BASILI YAYINLAR(Toprak Ana,,	ADET	1
149	28728	Tirebolu Mehmet Bayrak Meslek Yüksekokulu	255.7.2.99-2486	DİĞER BASILI YAYINLAR(Tutunamayanlar,,	ADET	1
150	28728	Tirebolu Mehmet Bayrak Meslek Yüksekokulu	255.7.2.99-2635	DİĞER BASILI YAYINLAR(Ustam ve Ben,,	ADET	1
151	28728	Tirebolu Mehmet Bayrak Meslek Yüksekokulu	255.7.2.99-2689	DİĞER BASILI YAYINLAR(Yabancı,,MARKASIZ,	ADET	1
152	28728	Tirebolu Mehmet Bayrak Meslek Yüksekokulu	255.7.2.99-274	DİĞER BASILI YAYINLAR(Beyaz Gemi,,	ADET	1
153	28728	Tirebolu Mehmet Bayrak Meslek Yüksekokulu	255.7.2.99-2869	DİĞER BASILI YAYINLAR(Coastal Marine	ADET	1
154	28728	Tirebolu Mehmet Bayrak Meslek Yüksekokulu	255.7.2.99-2887	DİĞER BASILI YAYINLAR(Fresh Water Reservoir:	ADET	1
155	28728	Tirebolu Mehmet Bayrak Meslek Yüksekokulu	255.7.2.99-2895	DİĞER BASILI YAYINLAR(Identifying Marine	ADET	1

156	28728	Tirebolu Mehmet Bayrak Meslek Yüksekokulu	255.7.2.99-2904	DİĞER BASILI YAYINLAR(Plankton:A Guide to	ADET	1
157	28728	Tirebolu Mehmet Bayrak Meslek Yüksekokulu	255.7.2.99-2911	DİĞER BASILI YAYINLAR(Zooplankton Of The	ADET	1
158	28728	Tirebolu Mehmet Bayrak Meslek Yüksekokulu	255.7.2.99-649	DİĞER BASILI YAYINLAR(Dönüş,,MARKASIZ,	ADET	1
159	28728	Tirebolu Mehmet Bayrak Meslek Yüksekokulu	255.7.2.99-652	DİĞER BASILI YAYINLAR(Dönüşüm,,MARKASIZ,	ADET	1
160	28728	Tirebolu Mehmet Bayrak Meslek Yüksekokulu	255.7.2.99-678	DİĞER BASILI YAYINLAR(Düşman Kazanmak	ADET	1
161	28728	Tirebolu Mehmet Bayrak Meslek Yüksekokulu	255.7.2.99-902	DİĞER BASILI YAYINLAR(Gençliğim Eyvah,,	ADET	1
162	28728	Tirebolu Mehmet Bayrak Meslek Yüksekokulu	255.7.2.99-98	DİĞER BASILI YAYINLAR(Altıncı Şehir,,	ADET	1
163	28728	Tirebolu Mehmet Bayrak Meslek Yüksekokulu	255.7.2.99-996	DİĞER BASILI YAYINLAR(Gün Olur Asra Bedel,,	ADET	1
164	28728	Tirebolu Mehmet Bayrak Meslek Yüksekokulu	255.8.1.1.1-1	SIRALAR(,,MARKASIZ,)	ADET	86
165	28728	Tirebolu Mehmet Bayrak Meslek Yüksekokulu	255.8.1.1.1-13	SIRALAR(DOVİ-ÜÇLÜ ÖN ANFI SIRASI,,	ADET	5
166	28728	Tirebolu Mehmet Bayrak Meslek Yüksekokulu	255.8.1.1.1-26	SIRALAR(İKİLİ ÖN MODÜL ANFI SIRASI	ADET	9
167	28728	Tirebolu Mehmet Bayrak Meslek Yüksekokulu	255.8.1.1.1-27	SIRALAR(İKİLİ ORTA MODÜL ANFI SIRASI	ADET	53
168	28728	Tirebolu Mehmet Bayrak Meslek Yüksekokulu	255.8.1.1.1-28	SIRALAR(İKİLİ ARKA MODÜL ANFI SIRASI	ADET	9
169	28728	Tirebolu Mehmet Bayrak Meslek Yüksekokulu	255.8.1.1.1-29	SIRALAR(ÜÇLÜ ÖN MODÜL ANFI SIRASI	ADET	15
170	28728	Tirebolu Mehmet Bayrak Meslek Yüksekokulu	255.8.1.1.1-30	SIRALAR(ÜÇLÜ ORTA MODÜL ANFI SIRASI	ADET	130
171	28728	Tirebolu Mehmet Bayrak Meslek Yüksekokulu	255.8.1.1.1-31	SIRALAR(ÜÇLÜ ARKA MODÜL ANFI SIRASI	ADET	20
172	28728	Tirebolu Mehmet Bayrak Meslek Yüksekokulu	255.8.1.1.2-1	MASALAR(VİTAMO 140 LİK LSİZ MASA,,	ADET	4
173	28728	Tirebolu Mehmet Bayrak Meslek Yüksekokulu	255.9.2.8-1	MASA TENİSİ SPORUNDA	ADET	1

2- Örgüt Yapısı



3- Bilgi ve Teknolojik Kaynaklar

3.1- Bilişim Kaynakları

Birimimizde EBYS, KBS, MYS sistemleri kullanılmaktadır. Bu sistemlerden EBYS sistemi ile tüm yazışmalar insan ve zaman kaybına neden olmadan hızlı bir şekilde yapılabilmektedir. Mali sistemlerden olan KBS VE MYS sistemi ile ödenekler ve ödemeler hataya meydan vermeden izlenebilmektedir.

Tablo 16: Yazılım ve Bilgisayarlar

Cinsi	Eğitim Amaçlı (Adet)	Akademik Amaçlı (Adet)	Sağlık Amaçlı (Adet)	İdari Amaçlı (Adet)	Toplam
Yazılım					
Masa Üstü Bilgisayarlar	60	29		6	95
Taşınabilir Bilgisayarlar		23		2	25
Diğer Bilgisayarlar ve Sunucular				3	3

3.2. Kütüphane Kaynakları

Tablo 18: Kütüphane Kaynaklarının Dağılımı

Koleksiyon Türü		Merkez Kütüphane	Birim Kütüphane
		... yılı koleksiyon sayısı	2022 yılı koleksiyon sayısı
Basılı Kitap			2.070
e-Kitap	Satın		
	Abonelik		
	Bağış		
Dergi/e-dergi	Toplam		25
	Basılı (Abonelik)		
	Ciltli		
	E-dergiler		
Tez	Kurumsal e-abonelik		
	Toplam		
	Basılı (Açık Erişim)		
	Tez		
Görsel İşitsel Kaynak	DVD		
	Görme Engelli Koleksiyonu		
El Yazması			
Basılı Nadir Eser			
Dijital Taranmış			
Veri Tabanı Sayısı	Satın alınan		
	Abonelik		
	Bağış		
	EKUAL		
	Toplam		

4- İnsan Kaynakları

Tablo 20: Toplam Personel Dağılımı

			Kadrolu Personel								4-d Sürekli İşçiler*						Genel Toplam	
			Akademik Personel		İdari Personel		Geçici İşçi		Sözleşmeli Personel		Güvenlik Hizmetleri		Temizlik Hizmetleri		Diğer Hizmetler			
			Sayı	Dağılım %	Sayı	Dağılım %	Sayı	Dağılım %	Sayı	Dağılım %	Sayı	Dağılım %	Sayı	Dağılım %	Sayı	Dağılım %		
Personel Sayısı	Kadın	2021	13		1					1		1				16		
		2022	13		1					1		1				16		
		2023	12		1					1		-				14		
	Erkek	2021	23		6					3		2				34		
		2022	23		6					4		2				35		
		2023	22		5					4		2				33		
	Toplam	2021	36		7					4		3				50		
		2022	36		7					5		3				50		
		2023	34		6					5		2				47		

Tablo 21: Yönetici Personel Dağılımı Tablosu

Yönetici Kadrosu	Kadın		Erkek		2023 Yılı		Dağılım Oranı (%)
	2021	2022	2023	2021 Toplam	2022	2023	
Rektör							
Rektör Yardımcısı							
Rektör Danışmanı							
Genel Sekreter							
Genel Sekreter Yardımcısı							
Dekan							
Dekan Yardımcısı							
Enstitü Müdürü							
Enstitü Müdür Yardımcısı							
Yüksekokul Müdürü			1	1		1	
Yüksekokul Müdür Yardımcısı			2	2	2	2	
Merkez Müdürü							
Merkez Müdür Yardımcısı							
Koordinatör							
Koordinatör Yardımcısı							
Fakülte Sekreteri							
Enstitü Sekreteri							
Yüksekokul Sekreteri			1	1	1	1	
Şube Müdürü							
Şef							
Diğer (Açıklama yazınız)							
Toplam							

4.1- Akademik Personel

Tablo 22: Akademik Personelin Dağılımı

Hizmet Sınıflandırması		2023 Yılı		Yıllara Göre Akademik Personel Sayıları			Artış Oranı (%)	Personel Dağılım Oranı %
		Kadın	Erkek	2020	2021	2022		
Öğretim Üyesi	Profesör							
	Doçent							
	Doktor Öğretim Üyesi	3	2	2	2	4		
Araştırma Görevlisi								
Öğretim Görevlisi	Öğretim Görevlisi	9	20	28	34	32		
Toplam		12	22	30	36	36		

4.2- İdari Personel

Tablo 30: İdari Personel Dağılımı

Hizmet Sınıflandırması	Kadro						Toplam			Pers. Dağılım
	Kadın	Erkek	Kadın	Erkek	Kadın	Erkek	2021	2022	2023	
	2021		2022		2023					
Genel İdari Hizmetler	1	4	1	4	1	4	5	5	5	
Sağlık Hizmetleri Sınıfı										
Teknik Hizmetler Sınıfı		1		1		1	1	1	1	
Eğitim ve Öğretim Hiz.										
Avukatlık Hizmetleri										
Din Hizmetleri Sınıfı										
Yardımcı Hizmetler										
Toplam	1	5	1	5	1	5	6	6	6	

5- Sunulan Hizmetler
5.1- Eğitim Hizmetleri

Tablo 35: Akademik Birim Bilgileri

Akademik Birimler		Akademik Birim Sayısı	Program Sayısı	Öğrenci Sayısı		
				Kadın	Erkek	Toplam
Fakülte	Program					
	Çift Anadal					
	Yan Dal					
Enstitü	Yüksek Lisans					
	Doktora					
	Lisansa Bağlı Doktora					
Konservatuvar	Bölüm					
	Program					
	Çift Anadal					
	Yan Dal					
Yüksekokul	Program					
	Çift Anadal					
	Yan Dal					
Meslek Yüksekokulu	Bölüm	9	9	475	636	1111
	Program					
Toplam		9	9	475	636	1111

Tablo 37: Öğrenci Sayıları (Okul Bazlı)

GİRESUN ÜNİVERSİTESİ	Normal Öğretim Öğrenci Öğrenci Sayısı				İkinci Öğretim Sayısı				Toplam Öğrenci Sayısı		
	T.C Uyruklu	Uluslararası Öğrenci	T.C Uyruklu	Uluslararası Öğrenci	T.C Uyruklu	Uluslararası Öğrenci	T.C Uyruklu	Uluslararası Öğrenci	Kız	Erkek	Toplam
FAKÜLTE/ENSTİTÜ/MYO	Kız	Erkek	Kız	Erkek	Kız	Erkek	Kız	Erkek	Kız	Erkek	Toplam
Tirebolu Mehmet Bayrak MYO	363	436									799
GENEL TOPLAM											799

5.1.3-Yatay Geçişle Üniversitemize Gelen Öğrencilerin Sayıları

Tablo 41: Yatay ve Dikey Geçiş ile Üniversitemize Gelen Öğrenci Sayısı

T.C. GİRESUN ÜNİVERSİTESİ REKTÖRLÜĞÜ KURUMLARARASI ve BİRİMLERARASI GEÇİŞ TAKİP FORMU*						
Merkezi Yerleştirme Puanına Göre						
SN	Yerleştirme Yapılan Fakülte/Yüksekokul/MY O Adı	Bölüm/Program Adı	Kontenjan Sayısı	Tercih Yapan Öğrenci Sayısı	Asil Olarak Yerleştirile n Öğrenci Sayısı	Yedek Olarak Yerleştirile n Öğrenci Sayısı
1	TİREBOLU MYO	Bilg.Prg.	3	2	1	
2	TİREBOLU MYO	Elektrik Ü.İ.D.	3	1	1	
3	TİREBOLU MYO	Posta Hizm.	3	1	1	
4						
Ara Toplam			0	0	0	0
Not Ortalamasına Göre						
SN	Yerleştirme Yapılan Fakülte/Yüksekokul/MY O Adı	Bölüm/Program Adı	Kontenjan Sayısı	Tercih Yapan Öğrenci Sayısı	Asil Olarak Yerleştirile n Öğrenci Sayısı	Yedek Olarak Yerleştirile n Öğrenci Sayısı
1	TİREBOLU MYO					
2						
3						
4						

Ara Toplam		0	0	0	0	
DGS Sınıçlarına Göre						
SN	Yerleřtirme Yapılan Fakülte/Yüksekokul/MYO Adı	Bölüm/Program Adı	Kontenjan Sayısı	Tercih Yapan Öğrenci Sayısı	Asil Olarak Yerleřtirilen Öğrenci Sayısı	Yedek Olarak Yerleřtirilen Öğrenci Sayısı
1	TİREBOLU MYO					
2						
3						
4						
Ara Toplam		0	0	0	0	0
Genel Toplam		0	0	0	0	0

5.1.4- Uluslararası Öğrencilerin Sayısı

Tablo 42: Uluslararası Öğrenci Sayısı

Birim	Erkek			Kız			Toplam			Artış Oranı (%)	Toplam İçindeki Dağılımı
	2021	2022	2023	2021	2022	2023	2021	2022	2023		
TİREBOLU MYO							2	2	3		
							0	2	3		
							2				
							1				

Tablo 49: Yürütülen Soruşturmalar

Soruşturma Türü	Devir	Açılan	Toplam	Sonuçlanan	Devam Eden
Ön İnceleme					
Disiplin Soruşturması					
Ceza Soruşturması					
Disiplin+Ceza Soruşturması					
Rektörlükçe Açılan (Öğrenci)					
Okuluna Gönderilen (Öğrenci)					
Birimine Gönderilen (Akademik + İdari personel)					
Genel Toplam					

Tablo 53: 2023 Yılı Sertifika ve Hizmet İçi Eğitim Programları

Programı Düzenleyen Birim Adı	Program Adı	Program Toplam Saati	Katılımcı Sayısı		
			Kurum İçi	Kurum Dışı	Toplam
Tirebolu MYO					

Tablo 54: Eğitimcilerin Eğitimi Programı

Düzenleyen Birim Adı	Program Adı	Eğitim Alan Öğretim Elemanı		Toplam
		Kurum İçi Eğitim Alan Personel Sayısı	Kurum Dışı Eğitim Alan Personel Sayısı	
Tirebolu MYO				

III- FAALİYETLERE İLİŞKİN BİLGİ VE DEĞERLENDİRMELER

A- Mali Bilgiler

1- Bütçe Uygulama Sonuçları

Tablo-90

TİREBOLU MEHMET BAYRAK MESLEK YÜKSEKOKULU 2023 YILI MASRAF CETVELİ

TERTİP	ONAYSIZ		ONAYLI		TOPLAM ÖDENEK GÖNDERME	HARCAMA	AVANS	KALAN
	ÖDENEK GÖNDERME	TENKİS	ÖDENEK GÖNDERME	TENKİS				
62.239.756.0-0464.0040-02-01.01	0,00	0,00	10.932.000,00	0,00	10.932.000,00	14.511.006,55	0,00	-3.579.006,55
62.239.756.0-0464.0040-02-01.01.10.01						1.064.122,87		
62.239.756.0-0464.0040-02-01.01.10.02						3.684.330,28		
62.239.756.0-0464.0040-02-01.01.20.01						5.824.167,85		
62.239.756.0-0464.0040-02-01.01.30.01						3.243.366,91		
62.239.756.0-0464.0040-02-01.01.40.01						232.623,26		
62.239.756.0-0464.0040-02-01.01.50.01						2.001,62		
62.239.756.0-0464.0040-02-01.01.50.03						460.393,76		
62.239.756.0-0464.0040-02-02.01	0,00	0,00	1.640.000,00	0,00	1.640.000,00	1.748.251,03	0,00	-108.251,03
62.239.756.0-0464.0040-02-02.01.10.01						1.069.203,98		
62.239.756.0-0464.0040-02-02.01.10.02						679.047,05		
62.239.756.0-0464.0040-02-03.02	0,00	0,00	336.500,00	0,00	336.500,00	336.045,95	0,00	454,05
62.239.756.0-0464.0040-02-03.02.10.01						58.328,40		
62.239.756.0-0464.0040-02-03.02.20.01						28.560,95		
62.239.756.0-0464.0040-02-03.02.20.02						29.998,38		
62.239.756.0-0464.0040-02-03.02.30.03						219.158,22		
62.239.756.0-0464.0040-02-03.03.10	0,00	0,00	7.000,00	-2.023,00	4.977,00	4.466,36	0,00	510,64
62.239.756.0-0464.0040-02-03.03.10.01						4.466,36		
62.239.756.0-0464.0040-02-03.03.20	0,00	0,00	12.792,00	0,00	12.792,00	12.791,70	0,00	0,30
62.239.756.0-0464.0040-02-03.03.20.01						12.791,70		
TOPLAM	0,00	0,00	12.928.292,00	-2.023,00	12.926.269,00	16.612.561,59	0,00	-3.686.292,59

6-Yönetim ve İç Kontrol Sistemi:

5018 sayılı Kamu Mali Yönetimi ve Kontrol Kanunu'nun ilgili maddeleri ve 26040 sayılı 3.mükerrer Resmi Gazetede yayımlanan İç Kontrol ve Ön Mali Kontrole ilişkin Usul ve Esaslarda belirtilen hükümler çerçevesinde birimimize tahsis edilen kaynakların etkili, ekonomik ve en verimli bir şekilde kullanılmaktadır.

Yüksekokulumuzda satın alma, ek dersler, mesai, maaşlar, tedavi giderleri, yolluklar ve benzeri her türlü ödemeye ait tahakkuk evrakı harcama birimleri ve mali hizmetler biriminde görevli elemanlarca ön kontrolden geçirilerek hazırlanmaktadır.

Öncelikle, yapılması düşünülen işlem **ön mali kontrol** aşamasında, yüksekokulun bütçesi, bütçe tertibi, kullanılabilir ödenek tutarı, ayrıntılı harcama ve finansman programları, bütçe kanunu ve diğer mali mevzuat hükümlerine uygunluğu kontrol edilip, kaynakların etkili, ekonomik ve verimli bir şekilde kullanılıp kullanılmadığı incelenir.

Ödeme emri belgelerini düzenlemekle görevli gerçekleştirme görevlisinin bu kontrollerinden sonra harcama yetkilisi de gerekli kontrolleri yapar. Bu mali süreçte görev alanlar, yapılacak işlemden önceki işlemleri de kontrol eder.

Harcama yetkilisinin görevlendirdiği gerçekleştirme görevlisi, düzenleyeceği ödeme emri belgesi ve ekleri üzerinde ön mali kontrolünü yapar. Bu kontrol sonrası ödeme emri belgesi üzerine "**Kontrol edilmiş ve Uygun görülmüştür**" şerhi düşerek imzalar.

Gerçekleştirme görevlisi bu aşamadan sonra ödeme emri belgesini ekleri ile birlikte harcama yetkilisinin onayına sunar. Harcama yetkilisi evrakları kontrol ederek imzalar.

Böyle bir kontrol sürecinden geçen ödeme emri belgesi, eklenmesi gereken belgelerle birlikte ödenmek üzere muhasebe birimine gönderilir.

II- AMAÇ VE HEDEFLER

A-Amaç ve Hedefler

Tirebolu Mehmet Bayrak Meslek Yüksekokulu'nun amacı; çağın gereklerine uygun, teknolojik gelişmeleri takip edebilen, sektörün taleplerine cevap verebilen, teknik ve sosyal yeterliliğe sahip, üst düzeydeki yöneticiler ile vasıflı işçi ve teknisyenler arasında uyumlu işbirliğini sağlayabilen en iyi ara elemanları yetiştirmektir.

Ulusal ve uluslararası ortamlarda Meslek Yüksekokulları arasında seçkin bir konuma sahip olmak ve bu konumu korumaktır.

B-Temel Politikalar ve Öncelikler:

Bölgedeki işletmelerde mevcut elemanların mesleki eğitim ihtiyaçlarının tespit edilmesi ve bu ihtiyaçları karşılayacak eğitim programlarının hazırlanması. Türkiye Cumhuriyeti temel değerlerine bağlı, evrensel değerlere sahip, hukukun üstünlüğünü gözeten insan gücü yetiştirmektir. Eğitimde kaliteyi gözetmek, araştırmacılığı teşvik etmek, gelişime ve yenilikçiliğe açık olmak, ayrıca kanunlara bağlı olmaktır.

1- Mali Denetim Sonuçları

Özel bütçeli bir kuruluş olan Giresun Üniversitesi Tirebolu Mehmet Bayrak Meslek Yüksekokulu ; 6085 sayılı Sayıştay Kanunu'nun "Sayıştay'ın görev ve yetkisi" başlığını taşıyan 1 inci maddesi gereği Sayıştay Başkanlığı'nın dış denetimine tabidir.

Üniversitemiz iç denetçilerimiz tarafından belirli periyotlarda iç denetim plan ve programı hazırlanmış ve üst yönetici tarafından onaylanmış olup iç denetim çalışmaları bu doğrultuda devam etmektedir.

B- Performans Bilgileri

Kamu İdarelerince Hazırlanacak Faaliyet Raporları Hakkında Yönetmeliğin 18/c maddesi gereğince Performans bilgileri başlığı altında,

—birimin stratejik plan ve performans programı uyarınca yürütülen faaliyet ve projelerine,

—performans programında yer alan performans hedef ve göstergelerinin gerçekleşme durumu ile meydana gelen sapmaların nedenlerine,

—diğer performans bilgilerine ve bunlara ilişkin değerlendirmelere yer verilir.

1- Akademik Faaliyet ve Proje Bilgileri

Bu başlık altında, faaliyet raporunun ilişkin olduğu yıl içerisinde yürütülen faaliyet ve projeler ile bunların sonuçlarına ilişkin detaylı açıklamalara yer verilecektir.

1.1. Akademik Faaliyet Bilgileri

1.1.1- Ulusal ve Uluslararası Bilimsel Toplantılar

Tablo 66: Faaliyet Bilgileri Tablosu

FAALİYET TÜRÜ	SAYISI
Sempozyum ve Kongre	
Konferans	3
Panel	2
Seminer	
Açık Oturum	
Söyleşi	
Tiyatro	
Konser	
Sergi	
İmza Günü	
Turnuva	
Teknik Gezi	
Eğitim Semineri	
Eğlence/Şenlik Türü Etkinlik	2
Akademik Kurul	5
Kariyer Günü	
.....	

Beslenme Hizmeti

Tablo 67: Beslenme Hizmeti

Yemek Hizmeti Sunulan Merkezler/Yemekhaneler	Yemekhane Kapasitesi		Yemek Adedi	
	Personel	Öğrenci	Personel	Öğrenci
Tirebolu MYO		80		
TOPLAM				

2- Performans Sonuçları Tablosu

1. Bütçe Uygulama Sonuçları

Tablo 78: Ekonomik Sınıflandırmanın Birinci Düzeyinde Ödenek ve Harcamalar

Ekonomik Sınıflandırma	Bütçe Başlangıç Ödeneği (TL)	Toplam Ödenek (TL)	Toplam Harcam a (TL)	Gerçekleşme Oranı (%)	Bütçe Giderleri İçindeki Payı (%)
01. Personel Giderleri	10.932.000	14.617.208	14.617.208	100	88
02. SGK Devlet Primi Giderleri	1.640.000	1.748.300	1.748.300	100	10
03. Mal ve Hizmet Alımları	152.000	356.292	356.292	100	2
05. Cari Transferler					
06. Sermaye Giderleri					
TOPLAM					

Tablo 79: 2023 Yılı Bütçesinin Ekonomik Sınıflandırmanın İkinci Düzeyine Göre Gerçekleşmesi

(Ekonomik Sınıflandırma)	KBÖ (1)	TOPLAM ÖDENEK (2)	HARCAM A (3)	Ora n (3/2)
01.Personel Giderleri				
01.1. Memurlar	11.084.000	14.973.500	14.973.500	100
01.2. Sözleşmeli Personel				
01.3. İşçiler				
01.4. Gecici personel				
01.5. Diğer Personel				
02.SGK. Dev. Prim. Giderleri				
02.1. Memurlar	1.640.000	1.748.300	1.748.300	100
02.2. Sözleşmeli Personel				
02.3. İşçiler				
02.4. Gecici personel				
02.5. Diğer Personel				
03.Mal ve Hizmet Alım Giderleri				
03.1. Üretime Yönelik Mal ve Malz. Alımları				
03.2. Tüketime Yön.Mal ve Malz.Alımları	143.000	336.500	336.500	100
03.3. Yolluklar	9.000	19.792	19.792	100
03.4. Görev Giderleri				
03.5. Hizmet Alımları				
03.6. Temsil Ve Tanıtma Giderleri				
03.7. Menkul Mal Alım, Bak. ve On. Giderleri				
03.8. Gayrimenkul Mal Bak. ve On. Giderleri				
05.Cari Transferler				
05.1. Görev Zararları				
05.3. Kar Amacı Güdmeyen ku.Ypl.Trf.				
05.4. Hane Halkına Yapılan Transferler				
06.Sermaye Giderleri				
Derslik ve Merkezi Birimler Projesi				
06.5.Tıp Fak. Morfoloji Binası Alt Projesi				
06.5. Spor Bilimleri Fakültesi Alt Projesi				
Kampüs Altyapısı Projesi				

Tablo 81: Tüketime Yönelik Mal ve Malzeme Alımları Ekonomik Kodunun Dördüncü Düzey Harcamaları

Ekonomik Kod (4. Düzey)	Ölçü Birimi	Harcama Miktarı	Harcama Tutarı
03.2.1.01 Kırtasiye Alımları	Adet	2	40.328,4
03.2.1.02 Büro Malz. Alımları	Adet		
03.2.1.03 Periyodik Yayın Alımları			
03.2.1.04 Diğer Yayın Alımları			
03.2.1.05 Baskı ve Cilt Giderleri			
03.2.1.90 Diğ. Kırt. ve Büro Malz. Al.			
03.2.2.01 Su Alımları	m3	1.180	19.865,92
03.2.2.02 Temizlik Malz. Alımları	Adet	1	29.998,38
03.2.3.01 Yakacak Alımları	kg/ton/m3		
03.2.3.02 Akaryakıt ve Yağ Alımları	litre		
03.2.3.03 Elektrik Alımları	Kwh	54.441,83	219,158,22
03.2.4.01 Yiyecek Alımları			
03.2.6.02 Tıbbi Malzeme ve İlaç Alımları			
03.2.6.90 Diğer Özel Malzeme Alımları			
03.2.7.09 Güvenlik ve Sav. İlişkin Gider Giderler			
03.2.7.11 Güv. ve Sav. İlişkin Mak.-Teç. Alımları			
03.2.7.90 Diğer Sav. Mal ve Mal. Al ile Yapımları			
03.2.9.01 Bahçe Malz. Al. ile Yapım ve Bak Gid.			
03.2.9.90 Diğer Tüketim Mal ve Mal. Alımları			
TOPLAM			309.350,92

Tablo 84: Ekonomik Kodun Birinci Düzeyine Göre Ödenekler

Ekonomik Sınıflandırma	KBÖ (1)	REVİZE ÖDENEK	TOPLAM ÖDENEK	HARCAMA
01. Personel giderleri	10.932.000	3.819.900	14.617.208	14.617.208
02. SGK Devlet Primi Giderleri	1.640.000	108.300	1.748.300	1.748.300
03. Mal ve Hizmet Alımları	152.000	204.292	356.292	356.292
05. Cari Transferler				
06. Sermaye Giderleri				
TOPLAM	12.724.000	4.132.492	16.721.800	16.721.800

Tablo 86: Kurumsal Mal ve Hizmet Alımlarına İlişkin Veriler

KURUMSAL MAL VE HİZMET ALIMLARINA İLİŞKİN VERİLER						
BİRİM ADI		TİREBOLU MEHMET BAYRAK MYO				
TÜR	KONU	2022 YILI		2023 YILI		Değişim (%)
ISINMA	Toplam Isınma Gideri	TL	TL
	Doğalgaz Tüketim Miktarı		m ³		m ³	
	Doğalgaz Tüketim Gideri		TL		TL	
	Fuel-Oil Tüketim Gideri		TL		TL	
	Fuel-Oil Tüketim Miktarı		Ton		Ton	
	Kapalı Alan m ² 'ye Düşen Isınma Gideri		TL		TL	
AÇIKLAMA						
ELEKTRİK	Elektrik Tüketim Miktarı	61.798,85	Kwh	54.441,83	Kwh	-11,9
	Elektrik Gideri	157.494,93	TL	219,158,22	TL	39,15
	Kapalı Alan m ² ye Düşen Elektrik Gideri	25,75	TL	22,68	TL	-12,28
	AÇIKLAMA					

SU	Su Tüketim Gideri	-	TL	19.865.92	TL	-
	Su Tüketim Miktarı	-	m ³	1.180	m ³	-
SERVİS HİZME Tİ	AÇIKLAMA					
	Personel Servislerinin Maliyeti (Yakıt, Bakım, Onarım vb.)		TL		TL	
	Servislerin Toplam Kapasitesi		Kişi		Kişi	
	Personel Başına Düşen Günlük Ulaşım Gideri (Geliş-Gidiş)		TL		TL	
	Personel Başına Düşen Yıllık Ulaşım Gideri		TL		TL	
	AÇIKLAMA					
TAŞIT	Kiralama Suretiyle Alınan Taşıt Sayısı		Adet		Adet	
	Kiralama Suretiyle Alınan Taşıtların Toplam Maliyeti		TL		TL	
	AÇIKLAMA					

Performans Sonularının Deęerlendirilmesi

1. Ders Planları ve ierikleri gzden geirilerek đrenciler iin daha yeterli ve ilevsel hale getirilmiřtir.
2. đretim elemanlarımızın bilimsel yayın faaliyetlerinde artıř gzlenmiřtir.
3. Meslek Yksekokulumuzun, kantin, yemekhane, bahe ve laboratuvarlarında gerekli grlen dzenleme alıřmaları yapılmıř olup, sorunsuz hizmet verilmektedir.
4. Yksekokulumuz web sayfasının gncel tutulması iin personel grevlendirilmesi yapılmıřtır.

3- Performans Bilgi Sisteminin Deęerlendirilmesi

- Performans gstergelerine iliřkin deęerlendirmeler, veri toplanması, iřlenmesi ve kalitesine iliřkin deęerlendirmeler, birimin iinde faaliyet gsteren Personel İřleri, đrenci İřleri, Yazı İřleri, Blmler Sekterlięinde grev yapan idari personel tarafından saęlanmıřtır.

Tablo 94: Ulusal, Uluslararası Projeler Tablosu

Projenin Adı	Proje Türü	Başlanma Tarihi (gg/aa/yy)	Bilim Alanı	Toplam Öğretim Elemanı Sayısı	Toplam Öğrenci Sayısı	Sosyal Sorumluluk	Tamamlanma Durumu	TTO & Teknokent Projesi mi	Paydaş Kamu Kurumu	Paydaş Endüstri kuruluşu	Uluslararası İşbirliği	Uluslararası Fon Oranı	Bütçesi (TL)

AÇIKLAMALAR

1. Öğrencilerin endüstri/sektör ile yürüttüğü projeler yazılacaktır.
2. Ulusal ve uluslararası resmi veya özel kurum ve kuruluşlar tarafından desteklenen AR-GE projeleri yazılacaktır.
3. Endüstri ile ortak yürütülen proje sayısı ve bütçesi yazılacaktır.
4. Uluslararası fon destekli projeler dahil edilecektir.
5. Yurt dışındaki üniversiteler, kurum ve kuruluşlar ile ortak yürütülen proje yazılacaktır.
6. Akademik personel tarafından yapılan belirli bir bütçesi hedefi ve çıktıları olan en az 2 ay süreli olan sosyal sorumluluk projeleri yazılacaktır.

Tablo 95: Uluslararası Etkinlikler Tablosu

Türü	Yer (Şehir)	Başlanma Tarihi (gg/aa/yy)	Bilim Alanı	Toplam Katılımcı Sayısı	Katılımcı Öğrenci Sayısı	Katılımcı Ülke Sayısı	Yurt Dışından Katılımcı Sayısı	Düzenleyen Birim (Fakülte ve Bölüm /Enstitü ya da Araş. Mer. Adı)	Sponsorların Listesi	Dezavantajlı gruplara odaklılık

AÇIKLAMALAR

1. Üniversite veya birimleri tarafından düzenlenen uluslararası sempozyum kongre ve sanatsal sergiler yazılacaktır.
2. Etkinliklerin yaşlılar, kadınlar, çocuklar, göçmenler ve engelliler gibi dezavantajlı gruplara yönelik odaklılığı belirtilecektir.

IV- KURUMSAL KABİLİYET VE KAPASİTENİN DEĞERLENDİRİLMESİ

A- Üstünlükler

- 1- Öğretim elemanlarının kendi branşların da uzmanlaşmış olması
- 2- Programların kendi içinde ve diğer programlarla koordineli olması
- 3- Bölgemizin işletmeler açısından cazip durumda olması bu nedenle bu konudaki eleman talebinin var olması
- 4- Çevre endüstri, sanayi ve kamu kuruluşlarından deneyimli elemanlardan yararlanma olanağının bulunması
- 5- Genç ve dinamik öğretim elemanlarının alınması
- 6- Öğretim elemanlarının lisansüstü çalışmalarında kolaylık sağlanması
- 7- Danışmanlık ve bilirkişilik hizmetlerinin verilmesi
- 8- Üniversite dışı kurumlarla (Kaymakamlık, Belediye, Milli Eğitim Müdürlüğü, Ziraat Odası, Yerel sivil toplum kuruluşları vs.) iyi ilişkiler geliştirilmesi.
- 9- Yüksekokulun İl Merkezinde ve sanayi kuruluşlarına yakın bulunması
- 10- Staj ve iş bulma kolaylığı
- 11- Mezun olacak öğrencilerin takibi ve ilişkilerin mezuniyet sonrası korunabilmesi için gerekli alt yapının oluşmuş olması (MBS otomasyonu)

B- Zayıflıklar

- 1- Ödeneklerin yetersiz olması
- 2- Bütçenin oluşturulmasında yeterince inisiyatif kullanılamaması
- 3- İşyerlerinin stajyer öğrencilere ücret ödemek istememeleri ve bu nedenle öğrencilerin staj yapacak işyeri bulmakta zorlanmaları
- 4- Orta öğretim eğitim düzeyinin düşüklüğü
- 5- Sanayinin, okul-sanayi işbirliğini yeterince kavrayamaması veya bu konunun yeterince anlatılamaması
- 6- Yeterli spor alanı olmamasından dolayı sportif faaliyet yapılamaması.

V- ÖNERİ VE TEDBİRLER

Meslek Yüksekokulumuz Stratejisinin tüm boyutlarıyla bir bütünlük içerisinde hayata geçirilerek hedeflerine ulaşabilmesi için İdaremiz başta olmak üzere tüm personelimizin bütünlük içerisinde ortak hedefler doğrultusunda uyumlu bir biçimde hareket etmeleri önem arz etmektedir. Bu uyumun en üst düzeyde sağlanarak; idari liderlik, karar alma, planlama, kaynak tahsisi, uygulama, koordinasyon ve denetim düzeyinde etkin, yaptırım gücü yüksek, şeffaf ve hesap verebilir bir uygulama sürecinin gerçekleştirilmesi hedeflenmektedir.

Yetki ve sorumlulukları iyi yönetim ve katılımcılık ilkeleri çerçevesinde tanımlanarak, aktif işbirliği ve etkileşim içinde çalışmalarını için uygun ortam yaratılacaktır.

Stratejinin uygulanmasını ve hedeflere ne ölçüde yaklaşıldığını izlemek amacıyla geliştirilen ölçümleme kriterleri, uygulayıcılar ve karar alıcıların ilerlemeleri değerlendirebilmeleri için temel araçlardan biri olacaktır.

Sürecin izlenmesi, gelişmelerin belirlenen göstergelere göre ölçülmesi ve sonuçların belirli aralıklarla hedeflerle karşılaştırılmasını içermektedir.

Göstergelerin ölçülmesiyle, varsa gecikme ve hedeften sapmaların ve nedenlerinin anlaşılmasıyla gerekli önlemler alınmalıdır.

Olanakları dâhilinde büyük bir gelişme kaydeden Meslek Yüksekokulumuz, asli görevleri yanında, bölgenin ekonomik, sosyal ve kültürel yönden kalkınmasında da itici güç olması bakımından aşağıda yer alan sorunlarının çözümüne öncelik verilmesi ayrı bir önem taşımaktadır.

- Öğrencilerin ihtiyaçlarına yönelik olanlar başta olmak üzere, teklif edilen projelere öncelik verilmelidir.
- Eğitim kalitesini artırmak için güncel teknolojik gelişmeleri izlemek, gerek firma ve gerekse okullar tarafından yapılan seminerlere katılmak ve endüstride otomasyonun kullanımını öğrenciye tanıtarak mesleklerinin önemini kavratmak,
- Öğretim elemanlarının kendi branşlarında akademik çalışma yapmalarının teşvik edilmesi,
- Meslek liselerindeki eğitim seviyesinin yükseltilmesi. Bu bağlamda meslek liselerini cazip hale getirebilmek için bu liselerden mezun olanlara istihdam kolaylığı ve yüksek maaşların sağlanması,
- Stajların öğretim elemanları tarafından denetlenmesi ve bu tür çalışmalar için maddi olanakların sağlanması gerekmektedir.

İÇ KONTROL GÜVENCE BEYANI

Harcama yetkilisi olarak görev ve yetkilerim çerçevesinde;

Harcama birimimizce gerçekleştirilen iş ve işlemlerin idarenin amaç ve hedeflerine , iyi mali yönetim ilkelerine, kontrol düzenlemelerine ve mevzuata uygun bir şekilde gerçekleştirildiğini, birimimize bütçe ile tahsis edilmiş kaynakların planlanmış amaçlar doğrultusunda etkili, ekonomik ve verimli bir şekilde kullanıldığını, birimimizde iç kontrol sisteminin yeterli ve makul güvenceyi sağladığını bildiririm.

Bu güvence, harcama yetkilisi olarak sahip olduğum bilgi ve değerlendirmeler, iç kontroller, iç değerlendirmeler, yönetim bilgi sistemleri, iç kontrol sistemi değerlendirme raporları, izleme ve değerlendirme raporları ile denetim raporlarına dayanmaktadır. (Benden önceki harcama yetkilisinden almış olduğum bilgiler dâhilinde)

Bu raporda yer alan bilgilerin güvenilir, tam ve doğru olduğunu beyan ederim.

Öğr.Gör.Refik YILMAZ
Yüksekokul Müdür v.